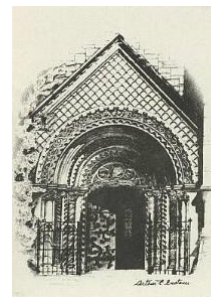


La fal·làcia de les reconstruccions antropològiques

Arthur C. Custance, M.A., Ph. D.†



Articles EL PÒRTIC - # 33 [Doorway Papers]

En el moment en que volem deixar de creure en qualsevol cosa en la qual hem cregut fins ara, no només vam descobrir que hi ha moltes objeccions a aquesta, sinó també que aquestes objeccions ens han estat mirant cara a cara tot el temps.

—George Bernard Shaw

Introducció

Aquest article presenta un plantejament gairebé enterament negatiu, però serveix per exposar la poca validesa que tenen tantes reconstruccions temeràries que pretenen il·lustrar l'evolució en llibres i altres mitjans d'àmplia difusió.

Capítol 1

Com va començar tot ...

EN UNA UNIVERSITAT, encara que l'esperit de rivalitat entre disciplines no és tan manifest com en el món dels negocis, hi ha però una certa competitivitat. La quantitat de diners pressupostada per a cada departament està naturalment relacionada amb el nombre d'estudiants matriculats en els cursos que ofereix, de manera que hi ha una certa rivalitat en la qüestió d'atreure estudiants. Naturalment, les universitats molt grans, o les molt riques, no s'han de preocupar massa quan les classes són molt minoritàries. Quan vaig estar estudiant cuneïforme a la Universitat de Toronto, érem només tres estudiants; però, en aquella època, era probablement la classe més nombrosa d'aquesta disciplina a tot el món. La universitat es podia permetre mantenir-la per qüestió de prestigi, si no per cap altra raó.

En el cas d'una gran proporció d'estudiants, el factor que decideix a quins cursos van a matricular-se és el de l'interès públic del moment. I per interès jo inclouria també el que es podria designar com a «demanda del mercat», cosa que, naturalment, constitueix un reflex de l'interès del públic. De manera que en aquells cercles acadèmics en què la matèria estudiada no té avantatges d'importància pràctica immediata, hi ha una tendència a intentar suscitar l'interès públic mitjançant mètodes que no són sempre estrictament acadèmics. L'antropologia ha estat, em sembla, un dels principals transgressors referent a això, cedint massa vegades a la temptació d'atreure l'atenció fent publicitat amb formes més d'entreteniment que de coneixement.

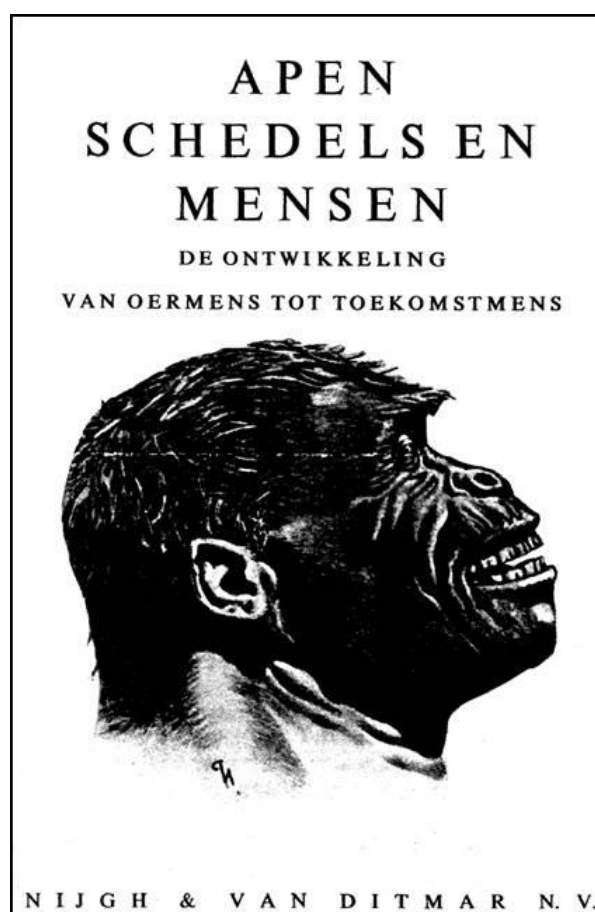


Fig. 1

Algunes disciplines, com la psicologia, sempre han tingut un gran atractiu, i no és massa difícil aconseguir estudiants o un editor fins i tot per publicar observacions d'allò més anodí. L'astronomia atreu a causa que les magnituds mateixes involucrades donen ales a la imaginació. Les ciències aplicades s'obren camí amb facilitat, essent els seus majors atractius la novetat o els beneficis pràctics que ofereixen. Però per la raó que sigui, l'antropologia s'ha sentit sempre temptada a ressaltar, una mica almenys, els aspectes grotescos de la seva temari a fi d'aconseguir donar-se a conèixer.

† 1910 - 1985. Membre de l'Afiliació Científica Americana; Membre de l'Associació Americana d'Antropologia; membre del Reial Institut d'Antropologia

Així va ser concretament al principi, diguem que fa cent anys; però malauradament la situació no ha canviat. Una de les millors formes per presentar un tema, bé a una classe d'estudiants, o al públic en general, és mitjançant el mètode conegut com històric, en el qual se segueixen les complexitats seguint el seu suposat curs de desenvolupament a través de les etapes més simples –així com es podria explorar la complexitat de la conducta humana adulta seguint-la des de les etapes de desenvolupament infantil. Per alguna raó, en tant que la major part de les altres seqüències comencen amb allò simple i procedeixen a allò complex, l'antropologia sembla inclinar-se a un plantejament de començar amb allò lleig per anar a allò refinat, amb la suposició que en el procés històric de desenvolupament, les «primeres coses» (fins i tot els rostres) han de ser lletges. En qualsevol seqüència d'il·lustracions, els antecessors dels homes sempre se suposen tant més lletjos com més antics. Això és tot presumptiu, perquè el primer home no tenia per què ser lleig en absolut. Però un cop s'ha establert aquesta suposició evolucionista, resulta validada en si mateixa per la senzilla raó que a partir de llavors els fòssils es disposen en unes seqüències pensades per demostrar-la. En base a aquest principi, un nen que no sabés res de la història humana podria posar les reconstruccions en ordre «correcte», és a dir, els dibuixos o models dels supòsits antecessors dels homes. Només li haurien de dir que els més lletjos eren els més antics –i la resta se li deixaria a ell. Això pot semblar una simplificació absurda pel seu excés, o un plantejament fals, i pot ser que sigui una exageració. Tanmateix, com exposarem, els antropòlegs mateixos, antics i moderns, semblen gaudir reforçant aquesta filosofia fonamental d'aquesta manera, no perquè els fets la justifiquin, sinó perquè el públic ho espera: i aquesta és una de les formes preferides d'aconseguir notorietat –o, en termes més erudits, «reconeixement». La reputació d'algú queda «establerta» si pot trobar algun fragment en base al qual crear un antecessor molt antic (i lleig)!

L'antropologia va viure la seva primera gran onada de popularitat amb la sobtada aparició de volum rere volum dedicats a les curioses costums dels salvatges. Quan es va arribar al consens que aquests «salvatges» representaven un estadi necessari de la història humana abans que l'home aconseguís la seva present condició civilitzada, va ser inevitable que el procés s'estengués cap enrere i que aquells representants de la raça humana que es trobaven en la mateixa relació cronològica amb els primitius que la dels primitius amb nosaltres, fossin considerats com totalment brutals i privats de cultura en comparació amb les civilitzacions indígenes, de la mateixa manera en que es creia de les civilitzacions indígenes respecte als civilitzats europeus. Així, no importa com d'elevats i nobles fossin en realitat els nostres primers pares, era absolutament essencial presentar-los com qualsevol cosa menys nobles i elevats. Per descomptat, si s'hagués exhumat a Adam i Eva amb l'aparença que creiem que han d'haver tingut tal com van sortir de les mans de Déu, amb tota certesa se'ls hauria rebutjat com frauds. I això no és una exageració. S'ha exhumat una bona quantitat de cranis de morfologia moderna procedents d'estrats que demostraven que es tractava de predecessors distants, i virtualment sense excepció s'han rebutjat amb un o altre pretext i s'han «eliminats del registre».

Així, tornant als primers temps de l'antropologia, trobem l'inici dels museus, que van adoptar un aire com el de Madame Tussaud, on es convidava a un públic cansat de meravelles a gaudir del dubtós estímul de contemplar els seus suposats avantpassats, que com a principal glòria tenien la seva aparença bestial. Fins els animals tenen una certa bellesa. Però aquests pretesos avantpassats no en tenen cap. La més lleugera excusa era bona per a crear una baula perduda a partir d'algun diminut fragment de dubtosa identitat; fins i tot abans de la publicació de *L'Origen de les Espècies*, P. T. Barnum¹ ja estava convidant el públic a contemplar la seva col·lecció de curiositats, incloent alguns genuïns «primitius» i altres articles fòssils diversos. En 1842 l'Exposició del Circ de Barnum va ser la base, en combinació amb els Museus de Scudder i Peele, del Museu Americà de Nova York, animat amb espectacles grotescos i diversió en viu. Es diu que una vegada li van explicar un acudit de mal gust a la Reina Victòria, i que ella va respondre amb un contundent «Això no ens diverteix». Però, a diferència de la Reina Victòria, la gent del seu temps se sentia enormement «divertida» per aquestes exhibicions antropològiques, i només en anys recents els museus han començat a baixar el to d'algunes de les seves reconstruccions més espectaculars dels suposats antecessors del home.

A. E. Hooten, en un dels seus nombrosos informatius i entretinguts volums, explicava la història d'un cert prelat que va ridiculitzar la Sala de l'Home a Nova York, on moltes d'aquestes reconstruccions havien estat perfectament arrencades per donar l'efecte desitjat. Va assenyalar que Henry Fairfield Osborn, que era el responsable d'això, negava l'acusació que això no era ciència, i que en un article en un diari conclouia dient amb to de triomf: «El Saló de l'Home encara es manté». L'endemà, aparentment, el prelat en la seva resposta va tancar amb les paraules: «El Saló de l'Home encara *menteix!*» Hooten comentava:²

«Hi ha la suficient veritat en aquesta declaració perquè talli. Algunes exhibicions i reconstruccions evolucionistes d'homes extints s'han realitzat amb una elaboració de detalls i una pressuposició de omnisciència que no es justifiquen amb les dades científiques a la mà. És absolutament impossible inferir a partir del crani humà els detalls morfològics dels ulls, de les orelles, la forma del nas, els llavis, la forma i distribució del cabell, i el color de la pell, del cabell i dels ulls. De manera que crec que el bisbe va poder riure l'últim perquè els científics s'havien excedit i havien anat més enllà de l'evidència de què disposaven.»

Hooten va ser conegut sempre per l'agudesa del seu enginy, i crec que va exercir una influència molt sana en el seu temps, però evidentment les seves paraules no van ser preses molt seriosament, perquè la elaboració d'aquestes reconstruccions ha continuat a tot ritme. L'anterior es va escriure el 1937, però deu anys abans d'això, Hooten s'havia referit a un altre sorprenent exemple d'absurd amb aquestes paraules:³

1 Barnum, P. T., vegeu A. O. Lovejoy, *The Great Chain of Being*, Harvard, 1942, pàg. 236.

2 Hooten, A. I., «Apes, Men, and Morons», Putnams, N.Y., 1937, pàg. 60.

3 Hooten, A. I., «Where Did Man originate?», *Antiquity*, Vol. 1, juny de 1927, pàg. 133.



Fig. 2A. L'anterior exhibició de l'Home de Neandertal al Museu Field d'Història Natural de Chicago, on se'l mostrava com un ésser encorbat, simiesc i brutal de mirada idiota. Vegeu Figura 2B.

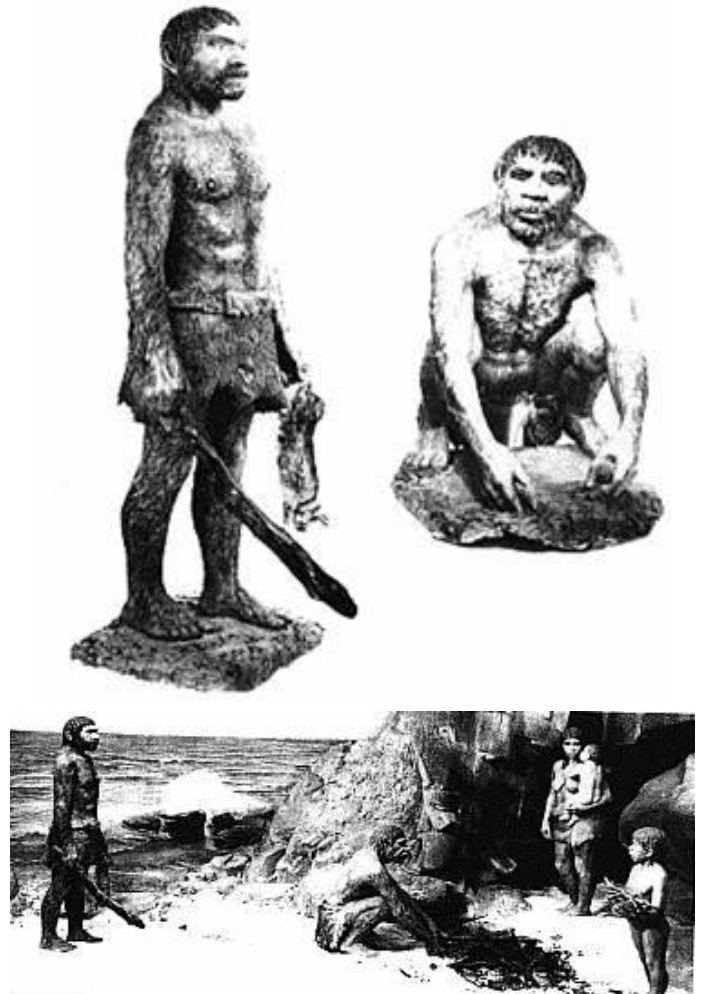


Fig. 2B. L'Home de Neandertal com apareix ara al Museu Field d'Història Natural. Fins fa poc, l'exhibició (vegeu fig. 2A) presentava al Neandertal com un home encorbat –amb la seva dona i fill igualment encorbats. Actualment, en canvi, aquesta exhibició el presenta dret i no encorbat, per les raons que l'autor expressa en aquest article. Fotos usades amb permís del Museu Field d'Història Natural, Chicago.

«Un conegut paleontòleg llatinoamericà va investigar les formacions de les Pampes al punt que va aconseguir que un mico fòssil evolucionés a un *Homunculus patagonicus*, i va crear a partir d'un os atlas d'un indi i el fèmur d'un gat fòssil l'antecessor comú de tots els homes actuals!»

Potser un exemple clàssic d'aquesta classe de reconstrucció fal·laç gira entorn de l'aparició i desaparició del *Hesperopithecus*. El 1922 es va trobar un molar solitari en un dipòsit del Pliocè a Nebraska. El Professor Osborn el va descriure com pertanyent a un tipus primitiu de pitecantropoide, i el va designar com *Hesperopithecus*. Alhora l'eminent Elliott Smith a Anglaterra va induir la revista *Illustrated London News*⁴ a publicar una reconstrucció a doble pàgina del senyor i la senyora *Hesperopithecus* –tot basant-se en l'evidència d'aquesta petita dent. Posteriorment es va establir que la dent pertanyia a un pecarí, i l'*Hesperopithecus*

va desaparèixer de l'escena. No obstant això, en la 14^a edició de l'*Encyclopedia Britannica* va ser necessari fer alguna referència al fet que aquest espècimen havia desaparegut, a causa que l'edició anterior havia presentat l'*Hesperopithecus* amb tots els honors. Però es va ocultar la terrible veritat en tot el possible, en comunicar tan sols que la dent va resultar pertànyer a «un ésser d'un altre ordre», tot per no dir que era d'«un porc salvatge».

Així, va ser un gran dia en els annals de l'antropologia evolucionista quan, en 1857, un doctor Fuhlrott va trobar prop de Dusseldorf un crani fòssil en un lloc que des de llavors ha estat conegut universalment com la Cova de Neandertal. Aquest crani era precisament el que volien els evolucionistes, perquè es prestava a reconstruccions que donarien satisfacció, en termes de lletjor, fins als espectadors més exigents. Les reconstruccions que

⁴ *Illustrated London News*: 24 de juny de 1922, pàgs. 942-943, «The Earliest man Traced by a tooth: an Astounding discovery of human remains in Pliocene strata».

s'han fet d'aquest tan vituperat cavaller són legió, i són una més clara demostració de l'efecte estimulador de la imaginació que de l'objectivitat científica. Perquè la realitat és que l'Home de Neandertal havia patit d'osteoartritis crònica,⁵ una malaltia que l'havia forçat a adoptar una postura encorbada, el que convidava a la comparació amb la marxa d'un simi, quan, de fet, no tenia res a veure en absolut amb ells.

El 1940, en una sèrie de publicacions coneguda com University of Knowledge Series, publicada en col·laboració amb diverses eminents autoritats en diverses disciplines, apareix un volum titulat: «The Story of Primitive Man [La història de l'home primitiu]», una obra conjunta de Mabel Cole i el Professor Fay-Cooper del Departament d'Antropologia de la Universitat de Chicago. A la coberta apareix una reconstrucció de l'Home de Neandertal amb el cap projectat cap endavant i pràcticament sense coll (un tret peculiar dels simis). Aquest mateix cavaller, amb la seva condició simiesca més accentuada, si era possible, apareix brandant un garrot al frontispici a la pàgina xii. A la pàgina 40 apareix un primer pla que dona al lector una imatge encara més clara d'aquest idiota de mirada buida (vegeu fig. 2A), mentre que a la pàgina oposada tenim la seva família, incloent un nen d'uns 8 a 10 anys d'edat que sembla encara més encorbat que els adults. La figura 13 ens mostra una reconstrucció recent: ja no es mostra encorbat!

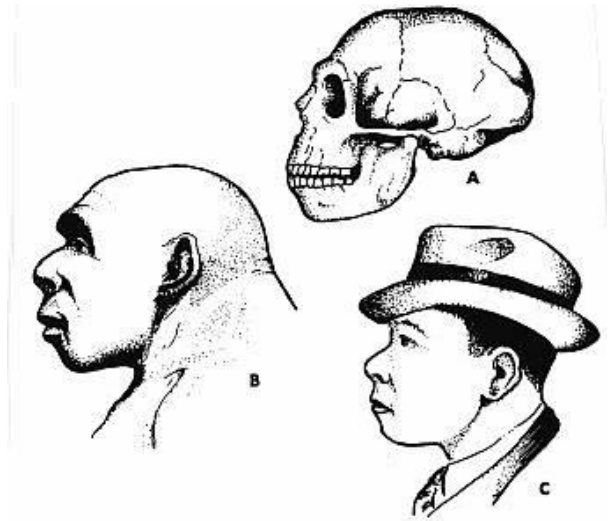


Fig. 3. Aquest crani Neandertal (A) de la Chapelle-aux-Saints va ser oportunament reconstruït (B) per al Museu Field d'Història Natural, Chicago, per exhibir l'aparença del nostre primitiu antecessor. Va ser reconstruït llavors (C) per J. H. McGregor per exhibir com de «modern» hauria pogut semblar en realitat.

Capítol 2

Com enganyen les reconstruccions

ÉS DE CONEIXEMENT comú, en l'actualitat, no solament que l'Home de Neandertal caminava dret precisament igual com l'home modern, sinó que en realitat tenia una major capacitat craniana, de més de 1.600 cc, en comparació amb els 1.400 cc de l'home modern. Molts creuen en l'actualitat que l'Home de Neandertal segueix entre nosaltres i que amb prou feines li donaríem una segona mirada si anéssim a trobar-nos amb ell pel carrer, vestit de forma moderna. Les impressions que un artista pot crear, a partir del mateix crani bàsic, poden ser molt diverses, com es veurà amb els tres dibuixos a la Fig. 3, que he copiat de les fonts que s'indiquen.

Un any abans de la publicació del volum referenciat a la nota[5], el Professor Alberto Carlo Blanc i el Professor Sergio Sergi van comunicar a *Science* el descobriment d'un crani Neandertal en una cova a la Muntanya Circeo a Itàlia.⁶ En aquesta comunicació diuen:

«S'han trobat uns altres dos cranis Neandertals a Itàlia, un el 1929 i l'altre el 1935, tots dos a la regió de Sacopastore prop de Roma, però cap d'ells tan ben conservat com el nou descobriment. Això no obstant, l'obertura occipital en la base d'un dels cranis estava particularment ben conservada, el que va fer possible al Professor Sergi establir per primera vegada que l'Home de Neandertal caminava dret i no amb la postura simiesca amb el cap

projectat cap endavant, com abans es creia. El pla horitzontal de l'obertura al crani mostra que els ossos del coll s'ajustaven perpendicularment a l'obertura, el que feia que la postura fos dreta, com en l'home actual.»

És cert que aquesta notícia pot haver arribat massa tard perquè l'impressor acceptés ben disposat fer cap canvi en la coberta o a les il·lustracions del llibre, però sembla cosa certa que si s'hagués tractat d'una publicació sobre física o química, on l'autor hagués arribat a conèixer l'existència d'un error bàsic d'una importància tan gran per a la teoria fonamental, hauria per descomptat fet algun intent —per la seva pròpia reputació, si no en interès de la veritat— per corregir un error, bé canviant el text, bé adjuntant una nota de correcció. Però l'antropologia, aparentment, no sent aquesta necessitat.

Una comunicació de l'agència Associated Press⁷ sobre el descobriment de l'Home de Texepan, no lluny de la Ciutat de Mèxic, ressalta la incertesa de les reconstruccions populars. Seguint el costum usual, s'havia presentat al públic un retrat d'aquest cavaller, apropiadament degradat en la seva aparença perquè s'ajustés a les actuals teories de l'evolució humana. Però en una entrevista, el doctor M. T. Newman va dir: «Observem alguns dels caps reconstruïts d'aquest subjecte ... Tenen formes gruixudes, estúpides i bestials. Però ara estem tractant de ser més realistes. ... Evidentment, l'home primitiu havia de ser intel·ligent, o no hauria sobreviscut». L'Institut Smithsonian havia pres el mateix crani i el doctor T. D. Steward i un artista de Washington, Leo Steppat, va emprendre la reconstrucció del cap. El resultat, en paraules del

5 Coon, C. S., «The Story of Man», Knopf, N.Y., 1962, pàg. 40. També A. J. E. Cave, 15 Congrés Internacional de Zoologia, Londres, comunicat a *Discovery*, novembre 1958, pàg. 469.

6 Monte Circeo: comunicat a *Science*, 90:1939, suplement, pàg. 13.

7 Newman, M. T., *Globe and Mail*, Toronto, 4 d'abril de 1951.

doctor Newman, va ser «una persona d'aparença gens dolenta —no gaire allunyat d'un indi típic del sud-oest». El fet és que hi ha una forta tendència de part dels antropòlegs per aprofitar-se de la credulitat del públic i proporcionar, sota el mínim pretext, hipotètics baules perdudes, perquè, com va dir el Professor Wilson Wallis,⁸ «des dels dies de Darwin, la idea evolucionista ha dominat àmpliament les ambicions i han determinat les troballes de l'antropologia física, de vegades en detriment de la veritat».

Recentment, en una nota a la revista *American Journal of Physical Anthropology*, que penso que va ser escrita pel director (el mateix doctor T. D. Stewart), es donava la següent advertència sobre aquesta mena de reconstruccions:⁹

«A partir del crani és totalment impossible reconstruir el caràcter del cabell, dels ulls, el nas, dels llavis, les orelles, les celles, les arrugues de la pell, la plenitud, o l'expressió. En resum, és impossible reconstruir l'aparença de la cara.

»No obstant això, aquestes fantasioses reconstruccions es troben en gairebé cada un dels llibres sobre l'evolució de l'home. Seria molt desitjable abandonar-les, perquè fan mal de debò. Els seus creadors les han dotat trets i expressions que segueixen la fórmula que com més primerenc és el tipus, tant més brutal; com més posterior el tipus, tant més noble l'expressió. El més probable és que l'expressió de l'home primitiu no fos menys benigna que la nostra.»

Fins a quin punt és certa aquesta observació va quedar confirmat en 1937 quan el doctor Karl Absolon va informar dels seus sorprenents troballes a Vestonice. Va aparèixer un resum del seu treball a la revista *Illustrated London News*¹⁰ i allà ens trobem amb una sèrie de fotografies del formós cap tallat en ivori excavat, i que, en paraules del doctor Absolon, és «el retrat més antic que es coneix d'un ésser humà». En el seu article observava:

«Hi havia ben poques esperances d'aconseguir res que anés antropològicament més clar que les actuals reconstruccions. Per tant, podem imaginar-nos la sorpresa per l'antropologia quan es va trobar la semblança esculpida de l'home fòssil a Vestonice. Algun heretge, algun sacríleg, havia abandonat la religió dels seus pares, i desafiant tota tradició anterior va tallar el retrat d'un veritable rostre. El retrat mostra una cara molt noble, delicada i expressiva —un llarg nas, unes crestes sobre els ulls, i un llarg mentó.»

Dues d'aquestes fotografies apareixen a la Fig. 4, on la més petita es representa en les seves dimensions reals, i revela amb quin refinament s'ha treballat aquesta peça d'ivori. Com va observar Absolon: «Aquest rostre recorda algun retrat clàssic d'alguna antiga civilització oriental, o fins i tot un dibuix modern, com el cap de Crist pel pintor holandès Jan Toorop, a la seva obra *Nit a la Catedral*».

El Professor Wood Jones estava sempre parlant en contra de reconstruccions de qualsevol classe que tinguessin l'únic propòsit que l'espectador adquirís un prejudici en favor d'una història evolucionista. Com va dir, amb cert escarni:¹¹



Fig. 4. Aquestes dues vistes del bell cap descobert pel doctor Absolon a Vestonice donen una excel·lent idea de la dignitat i bellesa que manifesta. La fotografia de la dreta mostra la imatge en les seves veritables dimensions.

«A la història de l'origen de la raça protohumana i la posterior emergència de l'home, hi tenen poca legitimitat els fantasiosos retrats mitjançant els quals la pseudociència ha estat tan ben disposada a atreure l'atenció de les persones no instruïdes. Tots hem crescut acostumats a la imatge del ésser bestial encorbat, amb el cabell embullat i braços allargats que va trontollant cap una postura parcialment dreta i cap a l'origen de l'home.

»Una de les més recents i luxoses publicacions sobre l'anatomia cerebral comparada dels Primats exposava aquest progrés d'una forma gràfica que presenta l'ascensió de forma més vívida, ja que la representa com tenint lloc per les treballoses pendents d'una muntanya. Aquí la encorbada bèstia peluda puja esforçadament, prenent pals i pedres com armes al llarg del camí, i passa d'una nuesa peluda total de la relativa modèstia d'un faldó de pells i finalment a la decent foscor d'una cova.

»Si estigués ben establert que l'home va derivar de la raça dels grans simis antropoides arborícoles, i especialment si existís alguna justificació per a la descendència “goriloide” tan proposada per a l'home, aquestes il·lustracions podrien pretendre aprovació, com les dels cavalls ancestrals per les troballes de l'anatomia comparada i de la paleontologia; però aquesta aprovació està totalment injustificada.

8 Wallis, Wilson, «The Structure of Pre-Historic Man» a «The Making of Modern Man», Modern Library Series, 1931, pàg. 75.

9 Stewart, T. D., a *American Journal of Physical Anthropology*, 6: 1948, pàg. 321ss.

10 Absolon, Karl, *Illustrated London News*, Londres 2 d'octubre de 1937.

11 Jones, F. Wood, «Man 's Place Among the Mammals», Arnold, Londres, 1929, pàgs. 362-365.

«No hi ha justificació per a la imatge de l'Home-Simi encorbat, mig dret, encara que cada investigador que ... intenta una interpretació de les restes d'algun antic esquelet humà intenta primer determinar evidències de la presència d'aquests trets.»

Si s'anés a comparar la impressió creada en la ment per aquesta talla d'un cap descoberta pel doctor Absolon i la reconstrucció de l'Home de Neandertal que s'exhibia al Museu Britànic, no hi ha cap mena de dubtes que, sobre la base de la primera, hom diria de cert: Aquí tenim una persona reflexiva, intel·ligent —potser fins i tot un filòsof. En canvi, de la segona hom diria: Aquí tenim a un home bestial poc influït per la cultura, i probablement amb unes inclinacions essencialment animals i amb poca capacitat de reflexió. Associem una baixa intel·ligència amb trets no refinats. En ocasions, aquesta associació està justificada, però de vegades no.

Si es compara la reconstrucció del rostre del Pithecanthropus erectus que apareix a la Figura 5 amb la fotografia d'un delegat rus a la Conferència del Caire que va tenir lloc el 1958, la fal·làcia d'aquestes associacions es fa evident en l'acte. Perquè, per molt que dissentim de la ideologia comunista, resta el fet que aquest delegat ha d'haver estat una persona summament sagaç i intel·ligent, ja que els russos no cometrien l'error d'enviar un idiota com a representant. És més que possible que aquest delegat tingués un cervell més gran que el pithecantrop, amb el qual estem comparant la forma del seu cap, però no és en absolut cert que la capacitat craniana estigui relacionada amb la intel·ligència, i per això el pithecantrop podria haver tingut molta més intel·ligència de la que li atribuïm, tot i que la seva capacitat craniana, segons Howells,¹² estava entre 950 i 1000 cc. Segons Jan Lever,¹³ Anatole France tenia una capacitat craniana de només 1.100 cc, com era el cas també de Gambetta i de Justus von Liebig. Franz Weidenreich va qüestionar seriosament que es pogués determinar res de cert pel que fa a la intel·ligència sobre la base de la capacitat craniana.¹⁴

Franz Boas va expressar aquesta mateixa opinió amb aquestes paraules:¹⁵

«Per analogia associem unes característiques mentals inferiors amb trets bestials. A la nostra manera ingènua de parlar quotidiana, els trets bestials i la brutalitat estan estretament relacionats. També ens sentim inclinats a fer inferències respecte a la mentalitat a partir d'una front estreta, una mandíbula pesant, dents grans i pesants, potser fins i tot a partir d'una longitud anormal dels braços o d'un desenvolupament inusual de la pilositat. Sembla que ni els èxits culturals (en aquest cas, unes armes associades amb les restes, etc.) ni l'aparença externa constitueixen una base segura sobre la qual jutjar de la capacitat mental de les races.»

Per això, no és sorprenent trobar que Gaylord Simpson observa amb clara aprovació,¹⁶ en una ressenya de l'obra de LeGros Clark *History of the Primates: An Introduction to the*

Study of Fossil Man: «Aquest llibre no conté restauracions d'homes prehistòrics ni d'altres primats fòssils, i no està dotat d'un arbre filogenètic gràfic». Simpson afegeix: «És un llibre ben escrit i modest, pel qual hauríem de sentir-nos agraïts».

Després de tot això, és sorprenent trobar a Sir Gavin de Beer publicant un impressionant Atlas of Evolution el 1964, ple de «retrats totalment especulatius» de protohomínids fòssils i d'homes com el Proconsul, l'Home de Java, l'Home de Pequín, l'Home de Neandertal, etc.¹⁷ Com a il·lustració de fins a quin punt aquestes modernes reconstruccions difereixen entre elles, la Fig. 6 exhibeix tres alternatives per al Zinjanthropus, que molts antropòlegs, incloent alguns antropòlegs cristians, consideren que va ser un dels antecessors de l'home. M'atreveixo a suggerir que «un dels antecessors» és una subestimació. Si hi ha alguna validesa científica en absolut en aquestes tres reconstruccions, el Zinjanthropus ha d'haver estat TRES dels antecessors de l'home! Hom farà bé de preguntar-se si els antropòlegs s'estan prenent a ells mateixos seriosament, o si més no si esperen que el públic intel·ligent se'ls prengui seriosament.



Fig. 5. Aquesta sèrie de quatre fotografies dona les etapes de la reconstrucció del Pithecanthropus erectus. A baix a la dreta apareix la fotografia del delegat rus a la Conferència d'El Caire el 1958.

12 Howells, William, «Mankind so Far», Doubleday Doran, N.Y., 1945, pàg. 138.

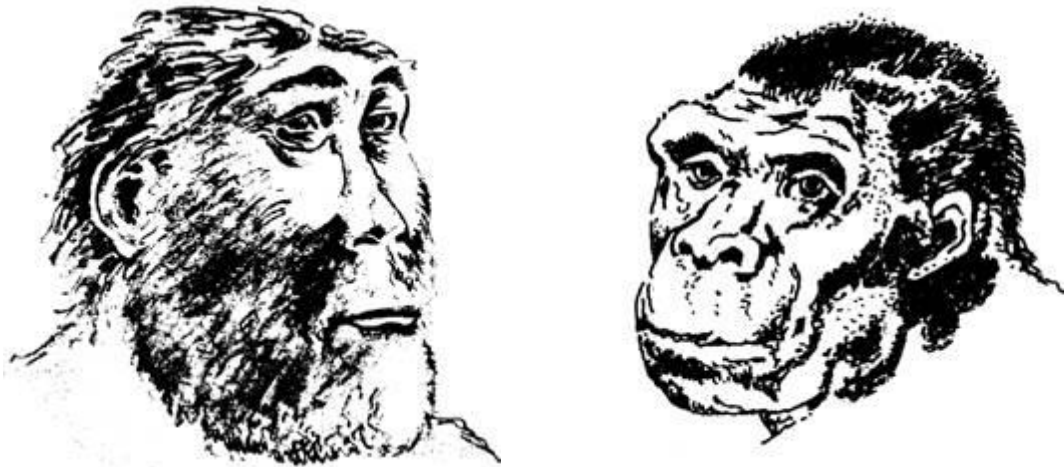
13 Lever, Jan, «Creation and Evolution», Grand Rapids International Publications, 1958, pàgs. 158, 159.

14 Weidenreich, Franz von, «The Human Brain in the Light of Phylogenetic Development», *Sci. Mons*, agost de 1948, pàg. 103.

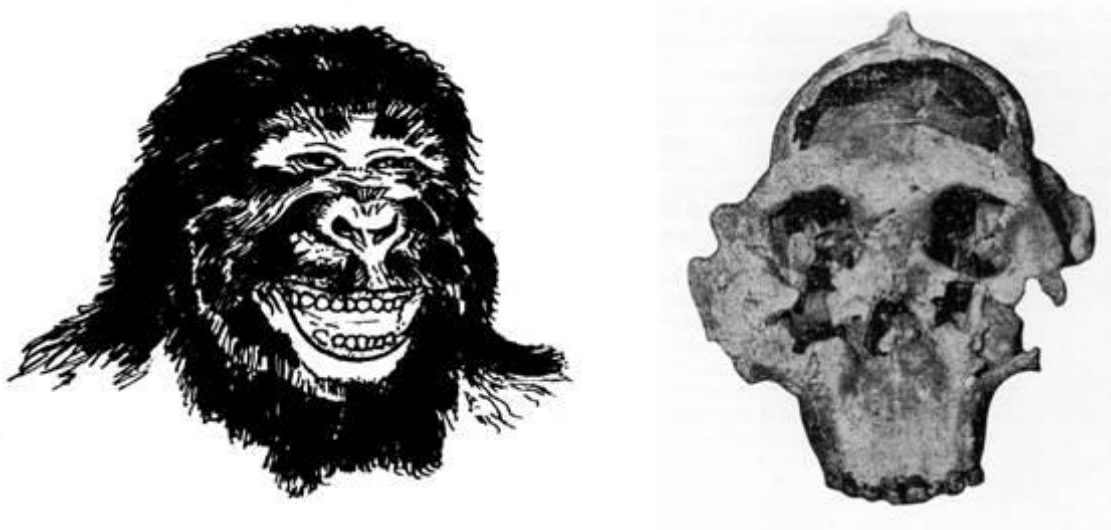
15 Boas, Franz, «The Mind of Primitive Man», 2a ed., N.Y., 1939, pàgs. 16, 17.

16 Simpson, G. G., a *Science*: 110:1949, pàg. 455.

17 Cousins, Frank W., *Fossil Man: A Reappraisal of the Evidence*, publicat per l'Evolution Protest Movement, Anglaterra, 1966, pàg. 46. Hi ha traducció espanyola, *El Hombre Fósil*, publicat per SEDIN, accessible a <http://www.sedin.org/HF/HF01.html>, i des d'on es pot descarregar formatat en PDF per a la seva impressió i enquadernació en format A4.



Esquerra, Zinjanthropus, dibuixat per Neave Parker per al Dr. LSB Leakey i publicat per l'*Illustrated London News and Sketch*, 1 de gener de 1960. Dreta, dibuixat per al *Sunday Times* el 5 d'abril de 1964.



Esquerra, dibuixat per Maurici Wilson per al doctor Kenneth P. Oakley. Dreta, el crani segons va quedar reconstruït a partir d'una multitud de fragments.

Fig. 6. Diverses reconstruccions del Zinjanthropus.

Hi ha altres classes de reconstruccions que són igualment enganyoses i això tant més, en la meua opinió, perquè l'engany és molt més subtil. Els creadors d'aquestes il·lustracions han de saber que estan actuant amb poca honradesa, i en canvi no vacil·len quan es tracta d'adornar els seus treballs d'aquesta manera, i tampoc els seus col·legues eleven cap protesta contra aquestes tergiversacions.

Un excel·lent exemple del que vull dir amb això es trobarà en un treball reconegut de Weidenreich titulat *Apes, Giants, and Man* [Simis, Gegants, i l'Home]. A la Fig. 7, redibuixada amb precisió a partir de l'original, apareixen dues sèries de tres cranis en secció,

on els cervells s'indiquen mitjançant la superfície puntejada. L'objecte d'aquesta sèrie en particular és il·lustrar com el cervell pot haver-se engrandit progressivament en dues «espècies» diferents. He posat la paraula «espècie» entre cometes per una molt bona raó. A la columna 1 tenim tres animals que pertanyen de manera genuïna a una espècie, un gos llop irlandès, un bulldog anglès i un spaniel rei Carles. A la columna 2, com a sèrie paral·lela, se'ns mostra el crani d'un goril·la, d'un pitecantrop i d'un europeu modern.

L'objecte d'aquestes dues sèries d'esbossos de cranis amb indicació de la mida del cervell és senzillament el de convèncer

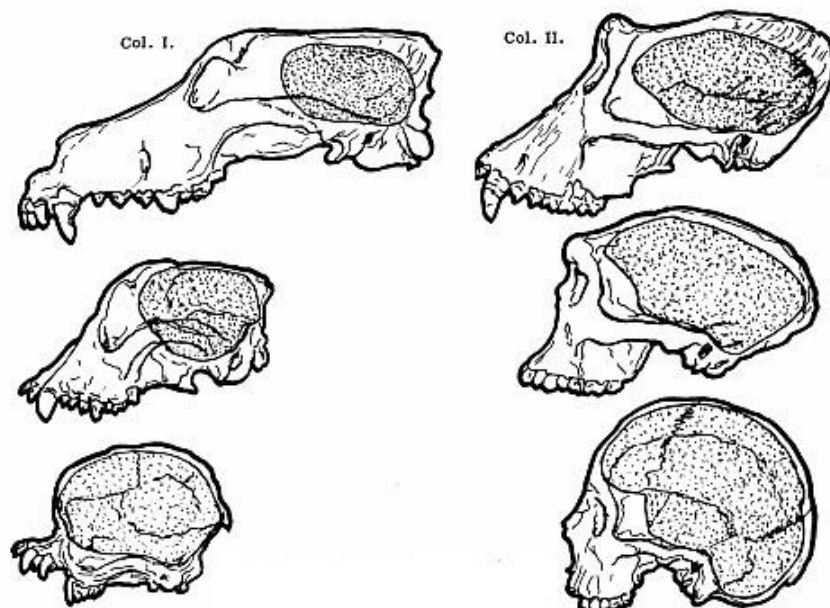


Fig. 7. Segons Weidenreich. Columna I (de dalt a baix): Gos llop irlandès, bulldog, spaniel. Columna II (de dalt a baix): goril·la, Pithecanthropus, Homo sapiens.

els incauts que així com un gos llop es pot convertir en un spaniel (mitjançant selecció artificial, naturalment), igualment el goril·la pot convertir-se en home (per selecció natural, és clar). El que ha canviat la forma facial de la primera sèrie és que el cervell s'ha engrandit per alguna raó mitjançant el procés de cria artificial. Llavors es fa la suposició que probablement va tenir lloc el mateix respecte a l'home, i que el seu cervell engrandit va tenir com a resultat el tipus de forma facial que tant el distingeix dels simis. Gràficament, les dues sèries de cranis presenten un convincent paral·lelisme. Però qualsevol que pensi una mica sobre això veurà aviat que hi ha diverses fal·làcies principals en aquest esquema. Per començar, és evident per a qualsevol amant dels gossos que tot i el afecte i gentilesa dels spaniels, que els fan tan desitjables com a animals de companyia, no tenen la intel·ligència del gos llop, per exemple, la intel·ligència del gos pastor alsacià, el tipus emprat com gos policia i com a «ulls» per als cecs. I si es tracta de supervivència, no hi ha dubte de quin seria l'animal de la sèrie de Weidenreich, si el primer o l'últim, el que tindria millors possibilitats. En conjunt, fins i tot si s'accepta que es tracta d'una sola espècie de manera que per algun estrany procés de selecció natural es va aconseguir l'evolució del spaniel a partir del bulldog anglès que hagués procedit del gos llop irlandès, es tractaria per descomptat d'una circumstància estranya i no de la dinàmica normal, tal i com els mateixos evolucionistes la visualitzen. Si el spaniel es deixés a ell mateix, és cosa gairebé certa que al cap de poques generacions revertiria al tipus de gos llop, de manera que la sèrie canina de Weidenreich demostra precisament el contrari del que està tractant de provar.

Si passem després a la segona columna, ens trobem amb una situació encara més ridícula, realment, a causa que sabem que els

goril·les i l'home modern *no* pertanyen a la mateixa espècie –amb independència de la consideració que pugui merèixer el Pithecanthrop. Així, en realitat, tot aquesta qüestió no és merament científica, sinó que és positivament enganyosa. Es limita a mostrar com un concepte fals pot dominar de tal manera el pensament d'un home d'altra banda intel·ligent que fins i tot la devoció a la veritat queda afeblida. En qualsevol enfrontament entre el primer espècimen i l'últim a la primera columna, el primer espècimen quedaria sens dubte victoriós. En canvi, a la segona passaria el contrari. Així, en quin sentit contribueix això en res a favor o en contra de la teoria de l'evolució de l'home?

És interessant trobar, en el mateix volum que conté aquesta sèrie tan enganyosa de dibuixos, que l'erudit autor crida l'atenció a la manera en què Thomas Huxley va cometre la falta imperdonable de presentar la mateixa classe de diagrama enganyós! Weidenreich reproduïx la famosa sèrie de quatre esquelets (vegeu fig. 8) procedent de l'article original d'Huxley, on veiem un orangutan que camina darrere un ximpanzé, que al seu torn va darrere d'un goril·la que camina darrere d'un home. El «missatge» queda clar. No obstant això, Weidenreich assenyala que les tres primeres figures han estat «retocades», de manera que els simis es presenten en una posició anormalment dreta. D'altra banda, es presenta a l'home amb un lleuger encorbament. Citant Weidenreich:¹⁸ «en altres paraules, els elements esquelètics individuals en el dibuix d'Huxley són gairebé correctes en les seves formes i proporcions, però les poses que Huxley els ha donat són artificials i no característiques». Així, el encorbat goril·la esdevé en el «Pithecus erectus» mentre que l'home, dret de mena, esdevé l'«Anthropus ebutus» per tal d'enganyar el públic. Aquí tenim un cas en què la paella diu que la cassola està

¹⁸ Sobre el diagrama de Huxley, vegeu F. Weidenreich, «Apes, Giants, and Man», University of Chicago Press, 1948, pàg. 6.

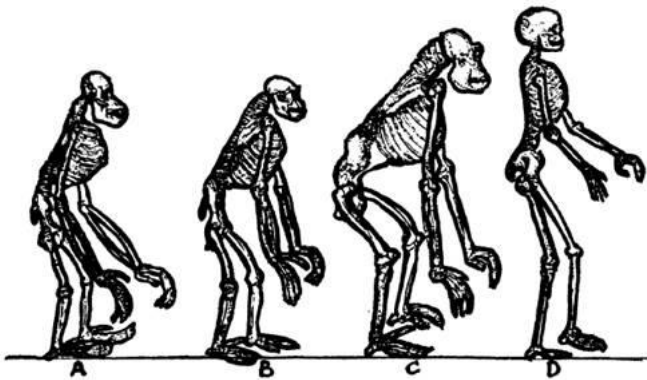


Fig. 8. Les figures falsejades dels primats i l'home, de Huxley.

negra, en veure Weidenreich comentant acusadorament sobre el diagrama de Huxley.

Haeckel no estava en absolut sol en aquesta tendència a retocar els dibuixos segons les conveniències. Aparentment va ser acusat pels seus col·legues de «falta d'honradesa» pel que fa a això, i les seves paraules d'admissió són molt reveladores.¹⁹ Pel que sembla, la seva rèplica va ser:

«Em sentiria totalment condemnat i aniquilat per aquesta admissió, excepte que centenars dels millors observadors i biòlegs estan sota el mateix càrrec. La immensa majoria de tots els diagrames morfològics, anatòmics, histològics i embriològics no són fidels a la realitat, sinó que estan més o menys retocats, esquematitzats i reconstruïts.»

Thomas Huxley esmenta les reconstruccions embriològiques. En un article titulat «Darwin and Embriology», Sir Gavin de Beer²⁰ feia la següent afirmació:

«Poques vegades una asserció com la que fa la «teoria de la recapitulació» de Haeckel, obvia, planera i versemblant, i àmpliament acceptada sense un examen crític, ha fet tant de mal a la ciència.»

De Beer exposa llavors el decidit esforç que es va realitzar per demostrar la teoria d'Haeckel per part de diversos investigadors en aquest camp, especialment per part de Hyatt i Wurtenburger que, com observa ell, van publicar una bella sèrie d'ammonites fòssils. Aquests van quedar disposats en seqüències que semblaven demostrar la teoria de la recapitulació. De Beer comenta després:²¹

«Tan atractiu era aquest quadre que van transcórrer uns quants anys abans que A. Pavlov, el 1901, demostrés que si les petxines dels ammonites es disposen en una seqüència així, cal invertir l'ordre estratigràfic de la successió geològica (el seu èmfasi). En altres paraules,

les sèries de Wurtenburger i de Hyatt falsificaven l'evidència i no tenien cap de valor.»

Un cas similar és el comunicat en temps molt més recents pel Professor G. Gaylord Simpson:²²

«En els peixos, hi ha una recent seriació a partir de formes sense ossos cap a formes amb abundant os. Els anatomistes comparatius solien ser del parer unànime que això es corresponia amb una seqüència històrica en la direcció expressada, però estudis històrics directes (realitzats per A. S. Romer) indiquen ara que la veritable seqüència temporal anava en l'altra direcció (èmfasi meu).»

En resum, l'acord unànime dels experts no constitueix cap garantia de la veritat. Hom es pregunta, si s'hagués donat el cas d'un paleontòleg cristià que hagués realitzat els estudis històrics que va realitzar Romer, li hagués estat possible trobar una editorial? Això per no preguntar-se si li hagués estat possible convèncer Gaylord Simpson de la veritat d'aquesta qüestió. La ciència queda lluny de ser l'activitat objectiva que sembla als ulls del públic en general. Les reconstruccions deixen tant a la imaginació que conviden al sensacionalisme, i això atrau poderosament al públic, el que ajuda a potenciar les vendes i amb això a proporcionar una difusió més general a les idees d'algú —el que sempre constitueix una experiència molt gratificant.

Seguim estant en companyia de paelles que acusen les cassoles d'estar ennegrides, perquè aquesta forma concreta de diversió pública (o d'engany —Barnum identificava les dues coses) segueix sent igual de popular en l'actualitat. Parlant en el Simposi de Coldspring Harbor sobre Biologia Quantitativa el 1950, G. Gaylord Simpson va fer aquesta observació:²³

«De passada, deixeu-me dir que un paleontòleg prudent se sent de vegades atònit davant el grau de restauració que es permeten els antropòlegs, alguns dels quals semblen ben disposats a reconstruir una cara a partir d'una part d'un crani, o tot un crani a partir d'una peça d'una mandíbula inferior, i coses semblants.

»Naturalment, aquesta temeritat és encoratjada pel gran interès popular en aquest tema i pel fet que els fragments no impressionen al públic.

»Per altra banda, els pitjors exemples són els que apareixen en publicacions populars, i no és probable que induïxin a error als professionals, però tot això no obstant ...!»

Aquesta cita conclou precisament com la va concloure Simpson. Es podria suposar, en base a això, que ell evitaria per tots els mitjans presentar reconstruccions de qualsevol classe que involucressin el més lleuger element d'engany. Això no obstant, i

19 Resposta de Haeckel segons es va comunicar a *Dawn*, setembre de 1931, pàg. 159.

20 de Beer, Sir Gavin, «Darwin and Embriology» a *A Century of Darwin*, ed. per S. A. Barnett, Heinemann, Londres, 1958, pàg. 159. Hi ha traducció espanyola, *Un siglo después de Darwin*, Alianza Editorial, Madrid, 1966 reimpressió de 1971.

21 de Beer, Sir Gavin, *op. cit.*, pàg. 160.

22 Simpson, G. Gaylord, «Historical Biology Bearing on Human Origins», *Cold Spring Harbor Symposia on Quantitative Biology*, 15 (1950), pàg. 56.

23 Simpson, G. G., ref. 22, pàg. 57.

desafortunadament, ell mateix està tan dominat per la filosofia evolucionista que no es pot limitar a l'evidència, sinó que ha de extrapol·lar sempre de manera que força l'evidència perquè sustenti del punt de vista que ell manté. En presentar les troballes que s'hagin fet per a la publicació en revistes científiques, és important evitar afegir a les dades basant-se en meres suposicions. Per exemple, a la Fig. 9 apareixen tres corbes que revelen el curs de l'efecte d'un cert medicament sobre una determinada funció fisiològica humana. Per raons que en el nostre context no són importants, només es va obtenir informació per a la part de l'interval temporal experimental cobert per la línia sòlida. Donat que sabem, evidentment, que l'efecte del medicament era zero en l'instant zero de la injecció, sabem que la línia sòlida hauria de començar en últim terme en l'eix *i* a zero minuts en el punt marcat per l'asterisc. Naturalment, la temptació era la d'unir l'asterisc amb el començament de la línia sòlida amb una corba suau, completant d'aquesta manera la gràfica. Però això hauria estat totalment impropedent des d'un punt de vista científic, perquè no existeix evidència de cap mena que mostri que aquest era el curs de l'efecte causat pel medicament durant aquest interval. S'hagués tractat d'una simple suposició. Això no obstant, les obres de Simpson van freqüentment acompanyades d'arbres genealògics amb la intenció d'exposar les relacions entre animals en una sèrie, en què les línies sòlides representen el que es coneix d'aquestes relacions amb una certesa raonable i després es fan servir línies de punts per assegurar l'observador que en últim terme totes les línies sorgeixen originalment d'un origen comú —demostrant-se així la realitat de l'evolució. Recordem que les línies de punts són totalment presumptives, i que, encara que, si l'evolució fos certa, serien correctes, des d'un punt de vista purament científic segueix no havent justificació per a elles, ja que l'evidència real està totalment absent. Fins a aquest punt, el públic incaut està sent objecte d'un engany.

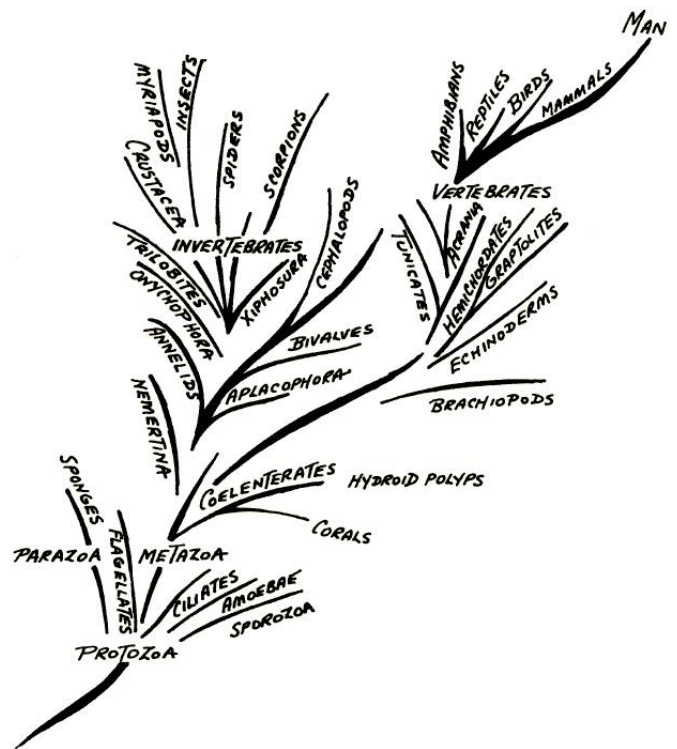


Fig. 10. Filogènia animal, segons Sir Gavin de Beer

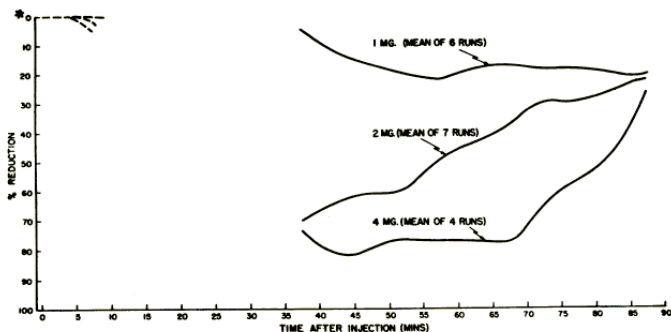


Fig. 9. L'efecte supressor de l'atropina sobre la suor en l'home.

Alguns autors eviten posar les línies de punts, i fins a aquest punt estan actuant d'una forma més estrictament científica —

almenys això sembla. Estan complint la lletra de la llei, però no realment el seu esperit. Perquè no és gens difícil corbar les línies entre si sense realment unir-les, de manera que l'ull mateix inevitablement completa el procés d'erigir un «arbre» a partir del que d'altra manera no és més que un grup de branquetes individuals. El «missatge» és el mateix, i es transmet al lector. Com a il·lustració del que vull dir per això, reproduïxo la Fig. 10 procedent d'un excel·lent estudi sobre aquest tema per Frank Cousins,²⁴ que va prendre aquest diagrama de l'obra de de Beer. Es tendeix a passar totalment per alt l'absència absoluta de baules de connexió.

Fins on es pot arribar amb aquesta classe de passatemps queda ben il·lustrat a la Fig. 11, presa d'un article per Kermack i Mussett titulat «The First Mammals [Els primers mamífers]».²⁵ L'estudi més superficial d'aquest «arbre suggerit de mamífers del Mesozoic» demostrarà que no s'assembla ni remotament a un arbre genealògic. No hi ha cap branca unida a una altra. Hi ha més desconnexions que connexions, i les línies de punts que proporcionen l'única justificació per titular el diagrama com *arbre* són, naturalment, totalment hipotètiques. Això no obstant, el públic s'ha arribat a acostumar tant a aquesta mena de propaganda que ja no es reconeix pel que és en realitat, sinó que es pren com una veritable prova d'una evolució.²⁶

24 Cousins, Frank, Ref. 17, pàg. 21.

25 Kermack, K. A. i Frances Mussett, «The First Mammals», *Discovery*, abril 1959, pàg. 57.

26 És molt encoratjador observar que la Societat Geològica de Londres ha publicat recentment un simposi titulat «The Fossil Record [El Registre Fòssil]» (Burlington House, Londres, 1967, XII i 828 pàgs.), que conté articles redactats per 126 autoritats, ocupant més de 800 pàgines, amb una gran quantitat de taules

i gràfiques. L'encoratjador en tot això és que aproximadament el 90 per cent d'aquestes treballades taules i gràfiques indiquen només la coincidència en el temps de les diverses formes animals que han caracteritzat les successives eres geològiques, sense connectar-les amb línies de punts, que són tan comuns en tots els altres llibres de text. Aquest notable volum demostra clarament que aquesta informació es pot exposar de manera útil sense adoptar pressuposicions evolucionistes.

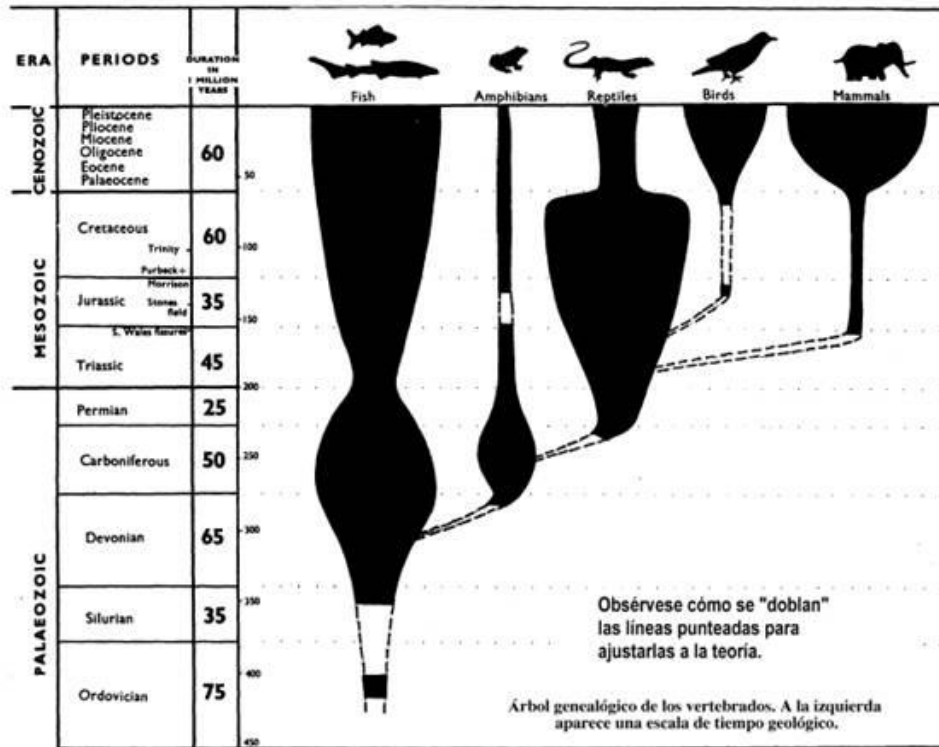


Fig. 11.

No es pot deixar de recordar la declaració del doctor W. D. Wallis en un article titulat²⁷ «Presuppositions in Anthropological Interpretations», en el qual observava que almenys se solen implicar dues generalitzacions, encara que mai no s'exposin obertament. La primera és que es poden inferir més dades de les restes més antigues del que es consideraria legítim inferir de restes contemporànies. Hi ha molt menys perill de ser detectat si un s'equivoca. I la segona és que, en tractar sobre l'home prehistòric, es poden fer inferències a partir d'un material molt menys abundant del que es necessitaria si fos l'home contemporani l'objecte de la discussió. Per citar les seves pròpies paraules, «Com més penetrem en les tenebres de la prehistòria, tant més clara és la nostra visió. De manera que coses que seria impossible inferir si es tractés de dades sobre l'home contemporani es poden inferir amb tota confiança gràcies a la llum que aporta el crepuscle creixent de les eres remotes.

* * * * *

Conclusió

Aquest article ha donat un tractament totalment negatiu, i seria una llàstima concloure'l sense dir res sobre els aspectes positius. Perquè no hi ha dubte que hi ha molt a dir a favor de l'intent de realitzar aquestes reconstruccions si l'objectiu és el genuí d'informar en lloc del d'adoctrinar o enganyar.

S'ha observat amb freqüència, i Wood Jones va ser un dels que va escriure sobre aquesta qüestió amb certa extensió, que es va donar un canvi en el mètode d'investigació i en el tema central i l'interès central de les ciències de la vida després que l'obra de Darwin hagués establert el plantejament evolucionista per a la naturalesa. Abans d'això, havia hagut un gran interès en l'estudi de la relació entre forma i funció. Després de Darwin, aquest interès va minvar ràpidament, i el gran interès va passar a ser la qüestió de l'estructura.

El gran objectiu era ara establir relacions entre diferents espècies d'animals en lloc de relacions entre forma i funció en l'animal. Atès que el principi rector aquí era la semblança estructural, amb la suposició que els animals semblants estaven relacionats i que com més semblants fossin més estretament relacionats estaven, no hi havia res que importés gaire excepte ressaltar aquestes homologies. Es buscaven sèries d'estructures homòlogues amb enorme interès i s'exposaven gràficament de la forma idònia per reforçar la impressió que cada una d'elles era merament una modificació de l'altra i que totes elles tenien una relació genètica comuna. Es va oblidar completament l'argument que el Gran Dissenyador havia emprat un principi bàsic d'operació, modificant només segons fos necessari. Es va oblidar o relegar per la mateixa raó per la qual s'havia oblidat o relegat la qüestió de la funció. Ja no era una qüestió interessant.

Tal com ho havia observat Wood Jones, els primers paleontòlegs van aconseguir els seus grans èxits en les reconstruccions a causa que comprenien molt bé les relacions que

²⁷ Wallis, Wilson, «Presuppositions in Anthropological Interpretations», *American Anthropologist*, juliol-setembre, vol. 50, 1948, pàg. 560.

hi ha entre qualsevol os determinat i el propòsit especial per al que serveix a l'animal com un tot; i també comprenien que amb no poca freqüència una estructura òssia especialitzada que servia a un propòsit especialitzat implicava usualment una classe especial d'animal. Així, van veure les formes de vida com uns sistemes integrats bellament eficaços, i podien sovint, en base a un sol os, reconstruir tot l'animal. Una i una altra vegada, les seves reconstruccions van quedar posteriorment verificades en un grau extraordinari en sortir a la llum restes addicionals.

Un dels més destacables dels vells naturalistes va ser Georges Cuvier, que va enunciar la seva famosa Llei de la Correlació, que expressava que si un animal desenvolupa un òrgan d'una manera inconfusible, es pot inferir a partir del mateix el desenvolupament dels seus altres òrgans.²⁸ Els animals amb banyes i peülles, per exemple, posseeixen invariablement dents adaptades al vegetarianisme. Els animals amb urpes i turmells van necessàriament dotats de dents carnívores. Els rèptils amb un sistema tancat de dents són vegetarians, mentre que els que posseeixen sistemes dentaris endentats s'alimenten d'altres animals.

Segons Cuvier, aquesta correlació s'aplica fins el més mínim detall, i ha de ser fins i tot teòricament possible, segons ell afirmava, reconstruir tot el cos d'un animal del que es conegui un sol òrgan. Com diu Wendt, «Cuvier era realment capaç de reconstruir l'espècimen complet a partir d'un sol os; per exemple, a partir d'un fragment d'una mandíbula».²⁹ Aquesta capacitat la va demostrar Cuvier als seus estudiants en una diversitat d'ocasions en què va convidar els seus estudiants que li proporcionessin un sol os d'algun animal del que tinguessin les restes, i ell llavors procedia a la seva reconstrucció, a la manera de Sherlock Holmes, fins aconseguir l'animal complet.

Cap al final del seu llibre, Wendt esmenta com alguns dels successors de Cuvier van manifestar un extraordinari «subtil sentit detectivesc» que els feia capaços d'interpretar fragments que aparentment eren tot just desxifrables. Weinert i Kalatsch semblaven haver adquirit la capacitat de contemplar els fòssils a través d'una espècie de «aparell de raigs X» mental.³⁰ Va ser aquesta capacitat la que va fer possible que aquests mestres de l'art de la reconstrucció descrivissin un animal com el Phascolomys, que estava vivint en aquella època, tot i que desconegut per a la ciència llavors, a partir d'alguns ossos subfossilitzats.³¹

Mentre que en l'actualitat la major part de les reconstruccions que malmeten l'obra dels antropòlegs estan realitzades essencialment sobre la base de la filosofia evolucionista, els primers naturalistes no estaven dominats per aquesta filosofia, sinó que anaven guiats per una clara comprensió de la relació entre forma i funció. Fins on els nostres museus estiguin dotats de reconstruccions basades en aquest sòlid fonament, estan servint a la causa de la Veritat. Fins on estiguin dotats de reconstruccions inspirades principalment en la filosofia evolucionista, es converteixen en centres d'una propaganda indigna del nom de ciència.

La imaginació és una cosa meravellosa —però la imaginació humana pot, com ho afirmen les Escriptures, tornar-se aviat «infructuosa». I això és particularment així quan rebutja deliberadament allò que Déu ha considerat oportú revelar sobre el seu origen i naturalesa —essent que les dues coses tenen a veure entre si. Per «convincents» que puguin ser aquests artificis de la imaginació, ningú no hauria de posar cap confiança en ells pel que fa als suposats antecessors de l'home. Potser serviran com entreteniment, però són rarament científics, i amb la major de les freqüències són summament enganyosos.

* * * * *

28 Cuvier, Georges, vegeu Herbert Wendt, «I looked for Adam», Weinfield and Nicholson, Londres, 1955, pàg. 152. Hi ha traducció castellana, *Tras las Huellas de Adán*.

29 Wendt, Herbert, Ref. 28, pàg. 162.

30 Wendt, Herbert, Ref. 28, pàg. 421.

31 Jones, F. Wood, *Trends of Life*, Arnold, Londres, 1953, pàg. 87.



Fig. 12. El senyor i la senyora Hesperopithecus, reconstruïts a partir de la dent d'un porc salvatge descobert a Nebraska. Aquesta il·lustració va aparèixer a l'*Illustrated London News* el 1922. Aquest text explicatiu acompanyava a la reconstrucció: «Cal observar la postura del cap, els grans músculs del occípit a l'esquena i a les espatlles han de contrarestar el cap prognàtic i la feixuga mandíbula – un tret simiesc». És sorprenent el que es pot endevinar a partir de la dent d'un porc salvatge. El gran públic, fàcilment enganyat, mai no pot realment arribar a saber quanta imaginació i com de poca ciència entren en aquestes reconstruccions.

Títol: *La fal·làcia de les reconstruccions antropològiques*
Títol original: *The Fallacy of Anthropological Reconstructions*

Autor: Arthur C. Custance, Ph. D.

Font: *Genesis and Early Man, vol. 2 of the Doorway Papers, 1977.*
 [Originalment Doorway Paper # 33 - Brockville, Ontario 1970 / Rev. 1977]

— www.custance.org —

Copyright © 1988 Evelyn White. All rights reserved
 Copyright © 2019 Santiago Escuin per la traducció.
 Tots els drets reservats.

Traducció de l'anglès: Santiago Escuin

SEDIN-Servei Evangèlic · Documentació · Informació
 Apartat 2002
 08200 Sabadell
 (Barcelona) ESPAÑA

Es pot reproduir en tot o en part per a usos no comercials, a condició que es citi la procedència reproduint íntegrament el text anterior i aquesta nota.